



ՆԱԽԿԻՆ ՊԵՏՐԱՆԿԻ ՇԵՆՔ

ՃԱՐՏԱՐԱՊԵՏ՝ ԴԱՎԻԹ ԶԻՍԼԻԵՎ

1930-ականներ

Խորհրդային Միության Պետբանկի Լենինականի գրասենյակի շենքը կառուցվել է 1930-ականներին: Բանկի շենքը քաղաքի նորաստեղծ հրապարակը ձևավորող առաջին կառույներից էր: Շենքը կառուցվել է ճարտարապետ Դավիթ Զիսլիևի նախագծով: Պահպանվել է հին լուսանկար, որտեղ երևում է, որ ի սկզբանե շենքը եղել է մեկ հարկանի:

1930-ականներին բանկի շենքը վերակառուցվեց ճարտարապետ Ռուբեն Կասպարովի նախագծով: 1980-ականներին, երբ անհրաժեշտություն առաջացավ ընդլայնել շենքի տարածքը, Գայի (Նախկինում՝ Պուշկինի) փողոցի ուղղությամբ ավելացվեց նոր հատված: Ներկայումս շենքի մի հատվածում գործում է մասնավոր բանկ, իսկ մյուս հատվածում՝ հյուրանոց:

1930-ականներին և 1980-ականներին կատարված վերակառուցումների ժամանակ հեղինակները կարողացան գտնել այնպիսի ճարտարապետական և քաղաքաշինական լուծումներ, որոնք հավելյալ գրավչություն հաղորդեցին կառույցին: Վերջին վերափոխումները /2000-ականներ/ բացասաբար ազդեցին շենքի ընդհանուր տեսքի վրա: Այսուհանդերձ, չնայած այդ վերափոխումներին, շենքը պահպանել է իր ինքնատիպությունը և մնում է քաղաքի ուշագրավ ու խորհրդանշական ճարտարապետական հուշարձաններից մեկը:

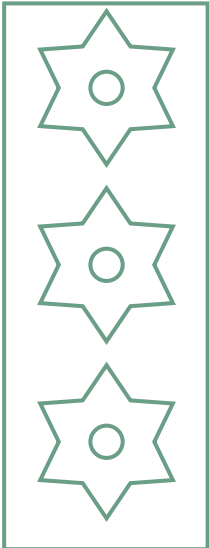




1960-ականներ

ՏԻԿՆԻԿԱՅԻՆ ԹԱՏՐՈՆԻ և ԵՐԻՏԱՍԱՐՍՈՒԹՅԱՆ ՊԱՆԱՏԻ ՇԵՆՔԸ

ՃԱՐՏԱՐԱՊԵՏ՝ ՌԱՖԱՅԵԼ ԵՂՈՅԱՆ



Հրապարակին հարող Աբովյան փողոցի հատվածը Լենինականի քաղաքային կյանքի զարկերակն էր: Քաղաքի այս նորաստեղծ ակտիվ գոտում կառուցվեց «ԱՆԻ» ռեստորանի շենքը: Այս շենքը քաղաքի առաջին մոդեռնիստական կառույցներից մեկն էր: Դրա կառուցման համար «գոհաբերվեցին» ալեքսանդրապոլյան շրջանի մի քանի պատմական կառույցներ: 1980-ականներին «ԱՆԻ» ռեստորանը դադարեց գործել: Շենքում տեղավորվեցին քաղաքի տիկնիկային թատրոնը, «Արագիլ» մանկական սրճարանը և Երիտասարդական պալատը:

1988 թվականի երկրաշարժից հետո մի քանի տարի շարունակ այս շենքում գործում էր միայն տիկնիկային թատրոնը: 2015 թվականին այստեղ կրկին իր դռները բացեց Երիտասարդության պալատը: Նույն տարում պալատում տեղադրվեց «Ջրաղացի ճանապարհին» որմնանկարը, որի հեղինակն է նկարիչ Ռաֆայել Աթոյանը:

Նախկին մանկական սրճարանի տեղում հիմա գործում է «ԱՆԻ» անունը կրող ռեստորանը: Կառույցի պատմական շունչը վերադարձնելու նպատակով ռեստորանի սեփականատերը հեռացրել է ներքին պատերի սվաղը՝ ի ցույց դնելով Ալեքսանդրոպոլի վարպետների ձեռքով շարված որմածքը:



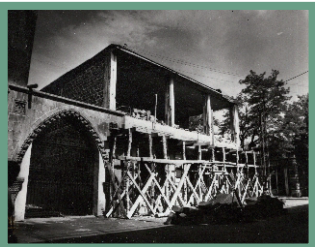
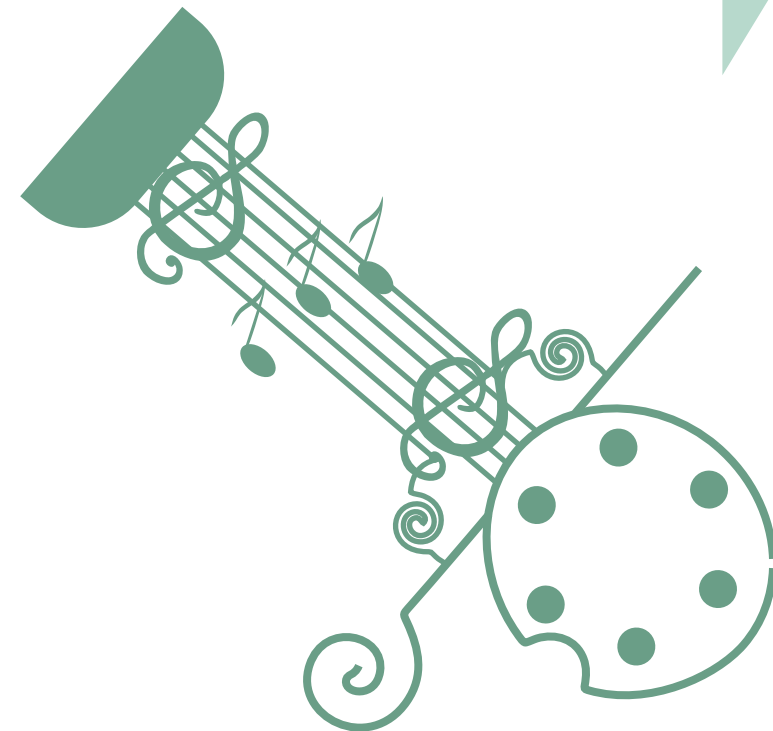
ՄԱՆԿԱԿԱՆ ԳԵՂԱԳԻՏԱԿԱՆ ԿԵՆՏՐՈՆ

1978



Մանկական գեղագիտական կենտրոնը գործում է Աբովյան փողոցում գտնվող 19-րդ դարի պատմական կառույցում, որը նախկինում մեկ հարկանի առևտրային շարք էր, որ պատկանում էր առաջին գիլդիայի վաճառական Հակոբ Ռաֆայելովի և քաղաքում հայտնի ձուլագործ թոքմաշյանի ընտանիքներին: Մանկական գեղագիտական կենտրոնը հիմնադրվել է 1978 թվականին: Կենտրոնի ստեղծումից մի քանի տարի անց, դրա տարածքի ընդլայնման անհրաժեշտություն առաջացավ: Նախագծման և շինարարական աշխատանքները իրականացվեցին Լենինականի հատուկ գիտա-վերականգնողական արվեստանոցի կողմից:

Կենտրոնի ներսույթի ձևավորումը ներդաշնակ է կառույցի ընդհանուր ճարտարապետական ոճին: Փայտյա դռները, կռածո մանրամասները, բազրիքները, ջահերը, ինչպես նաև կահույքը ամբողջապես պատրաստված են արվեստանոցի հրաշալի վարպետների ձեռքերով: Ելնելով շենքի ֆունկցիոնալ նշանակությունից, որի նպատակն է երեխաների գեղագիտական ճաշակի զարգացումը, շենքում տեղ գտան գյուլմրեցի արվեստագետների աշխատանքները՝ Չավեն Կոչտոյանի «Պեգասուս» քանդակային և Համիկ Հայրապետյանի «Մուսա» և «Արվեստ» մետաղյա կոմպոզիցիաները:



ԱԼԵՔՍԱՆԴՐԱՊՈԼԻ ՔԱՂԱՔԱՅԻՆ ԱԿՈՒՄԲԻ և ԱՌԱՋԻՆ ԴԵՂԱՏԱՆ ՇԵՆՔ

1868



Ալեքսանդրապոլի քաղաքային ակումբի շենքը կառուցվել է քաղաքի ամենաբանուկ գոտում՝ Աբովյան /Նախկինում՝ Ալեքսանդրովսկայա/ փողոցի հրապարակամերձ հատվածում: Այն կառուցվել է քաղաքի միջոցներով:

Ակումբը զբաղեցնում էր շենքի զգալի հատվածը, շենքի առաջին հարկում գործում էր դեղատուն: Այս դեղատունը հիմնադրվել էր դեռևս 1868թ-ին Պետրոս Աղաջանովի կողմից և սկզբնական շրջանում տեղակայված էր այլ վայրում: Սա Հայաստանում ստեղծված առաջին դեղատունն էր. մինչ այդ դեղորայքը ստիպված էին պատվիրել Թիֆլիսից: Հատկանշական է, որ մինչ օրս էլ՝ արդեն մեկ դարից ավելի, այս նույն տեղում դեղատուն է գործում:

Կառույցի արտաքին տեսքի վերականգնողական աշխատանքներն իրականացվեցին Լենինականի հատուկ գիտա-վերականգնողական արվեստանոցի /ղեկավար՝ ճարտարապետ Սասուն Գրիգորյան/ կողմից: Երկրաշարժից հետո շենքի վրայից անհետացան կռածո ջահերը և ցուցանակները, երեք պատշգամբների օրիգինալ՝ ար-նուվո ոճով պատրաստված ճաղաշարը:



ԴԱՎԻԹ ՉԻՍԼԻԱ. ԲՆԱԿԵԼԻ ՏՆԵՐ

1930-ականներ



1926 թվականի երկրաշարժից տուժած Լենինականում սկսվեցին լայնածավալ վերականգնողական աշխատանքները: Աշխատանքները ղեկավարելու նպատակով Հայաստանի կառավարությունը հրավիրում է ճարտարապետ Դավիթ Չիսլիևին: 1926 թվականին Չիսլիևը մշակում է երեք տիպի սեյսմակայուն երկհարկան բնակելի տներ, որոնցով կառուցապատվեցին նորաստեղծ Ինտերնացիոնալ /Ներկայիս՝ Տիգրան Մեծ փողոցը/ և Ներկայիս Բագրատունյաց հրապարակը, ամփոփվեց նախկին Առևտրային ուսումնարանի (ներկայիս Գյումրու տեխնոպարկ) հարակից տարածքի կառուցապատումը: Շենքերի անկյունային մասերում ներկառուցված բաց աստիճանները շենքին հաղորդում են հարուստ պլաստիկա, ստեղծում են ծավալների, լույսի ու ստվերի հետաքրքիր «խաղ»: Առավել գեղեցիկ է Գյումրու տեխնոպարկի դիմաց գտնվող երկու սույն տիպի շենքերով ձևավորված համակառույցը:

Երկհարկանի շենքերից բացի, Չիսլիևի նախագծով 1928 թվականին կառուցվեց նաև Լենինականի առաջին եռահարկ բնակելի շենքը Ռիժկովի /Նախկին «Բուլվարնայա»/ փողոցում: «Չիսլիևյան» ձեռագիր ունեցող բոլոր այս շենքերը քաղաքին հաղորդում են անկրկնելի կերպար՝ ստեղծելով հիշվող և տպավորիչ հեքիաթային պատկերներ:

